



Lovtidende A

2008

Udgivet den 30. december 2008

23. december 2008.

Nr. 1415.

Bekendtgørelse om forbud mod visse former for fiskeri i nærmere afgrænsede områder i Kattegat og nordlige del af Øresund

I medfør af §§ 30 – 32, § 34 og § 130, stk. 2 og 4 i lov om fiskeri og fiskeopdræt (fiskeriloven), jf. lovbekendtgørelse nr. 978 af 26. september 2008, og efter bemyndigelse, fastsættes:

§ 1. I Kattegat og nordlige Øresund gælder i nærmere afgrænsede områder begrænsninger for erhvervsmæssigt og rekreativt fiskeri jf. §§ 2 – 3 og § 5.

§ 2. I et område kaldet område nr. 1 beliggende i det sydøstlige Kattegat og nordlige Øresund og afgrænset som anført i bilag 1, etableres sæsonmæssigt forbud mod erhvervsmæssigt og rekreativt fiskeri. I den del af området, der er beliggende i Kattegat, gælder forbuddet i perioden fra den 1. januar til den 31. marts, og i den del af området, der er beliggende i Øresund, gælder forbuddet i perioden fra den 1. februar til den 31. marts. Grænsen mellem Kattegat og Øresund er den rette linje mellem Gilbjerg Hoved og Kullen.

Stk. 2. Undtaget fra forbuddet i stk. 1 er:

- 1) Trawlfiskeri med selektive redskaber, der reducerer bifangst af torsk til et minimum, jf. § 4.
- 2) Fiskeri efter sild med flydetrawl.
- 3) Fiskeri af hummer og krabber med tejner.
- 4) Rekreativt fiskeri, der ikke er målrettet efter torsk.

§ 3. I et område kaldet område nr. 2 beliggende i det sydøstlige Kattegat og afgrænset som anført i bilag 2, etableres et lukket område med forbud mod enhver form for erhvervs-

mæssigt og rekreativt fiskeri i perioden fra den 1. januar til den 31. december.

Stk. 2. Undtaget fra forbuddet i stk. 1 er fiskeri af hummer og krabber med tejner.

Stk. 3. Undtaget fra forbuddet i stk. 1 er i perioden fra den 1. april til den 31. december:

- 1) Trawlfiskeri med selektive redskaber, der reducerer bifangst af torsk til et minimum, jf. § 4.
- 2) Fiskeri efter sild med flydetrawl.
- 3) Rekreativt fiskeri, der ikke er målrettet efter torsk.

§ 4. Krav til udformning af redskaber, der lovligt kan anvendes i medfør af § 2, stk. 2, 1 og § 3, stk. 3, 1 fremgår af bilag 4.

§ 5. I et område kaldet område nr. 3 beliggende i det sydøstlige Kattegat og afgrænset som anført i bilag 3, etableres et permanent lukket område med forbud mod enhver form for erhvervsmæssigt og rekreativt fiskeri i perioden fra den 1. januar til den 31. december. Der gælder ingen undtagelser fra forbuddet.

§ 6. Med bøde straffes den, der overtræder eller forsøger at overtræde §§ 2 – 5.

Stk. 2. Der kan pålægges selskaber mv. (juridiske personer) strafansvar efter reglerne i straffelovens kapitel 5.

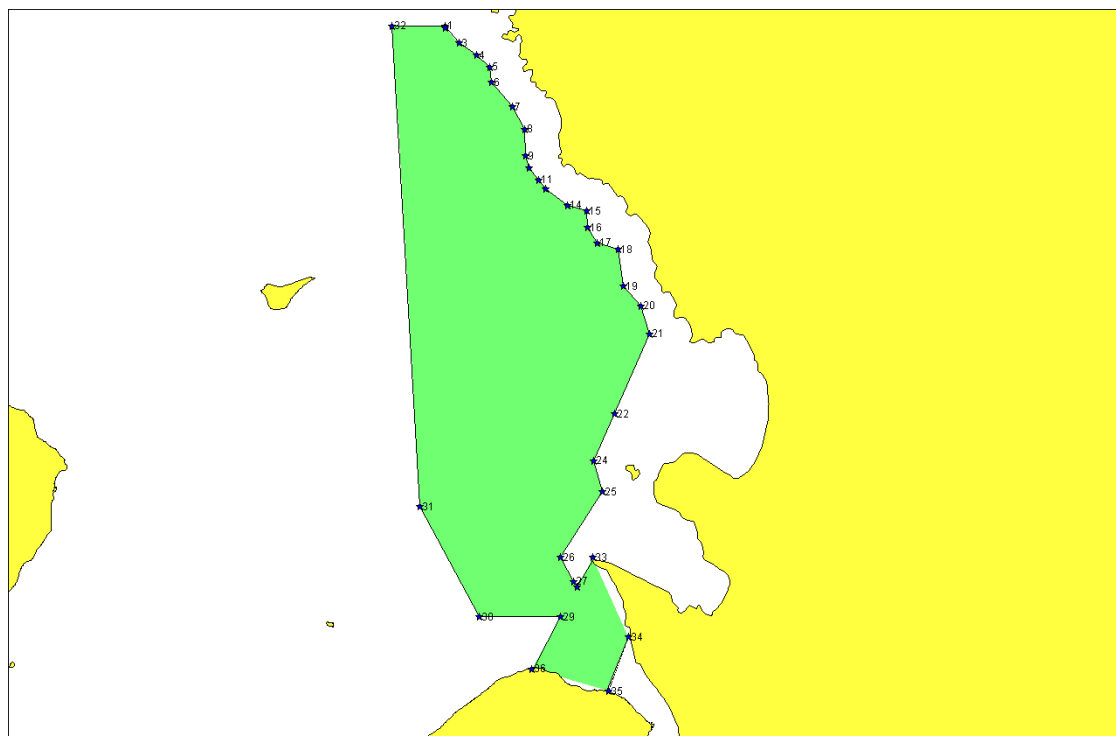
§ 7. Bekendtgørelsen træder i kraft den 1. januar 2009.

Fiskeridirektoratet, den 23. december 2008

BIRGIT BOLGANN

/ Mik Jensen

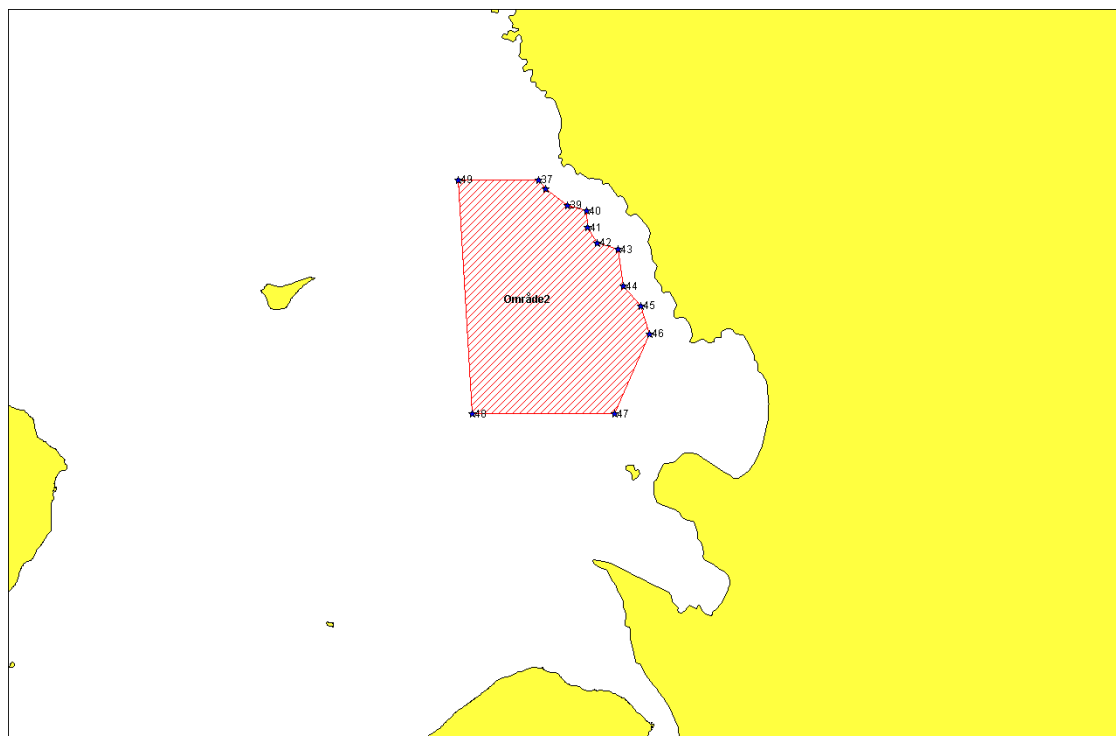
Område 1



Område 1	Punkt	Nordlig længde		Østlig bredde	
		°	m	°	m
	1	57°	7,800	12°	1,910
	2	57°	7,640	12°	1,940
	3	57°	6,200	12°	4,340
	4	57°	5,050	12°	7,370
	5	57°	3,960	12°	9,470
	6	57°	2,510	12°	9,840
	7	57°	0,250	12°	13,430
	8	56°	58,160	12°	15,440
	9	56°	55,660	12°	15,630
	10	56°	54,500	12°	16,280
	11	56°	53,400	12°	17,890
	12	56°	53,400	12°	17,890
	13	56°	52,530	12°	19,070
	14	56°	51,030	12°	22,830
	15	56°	50,480	12°	25,970
	16	56°	48,930	12°	26,110
	17	56°	47,490	12°	27,880
	18	56°	46,870	12°	31,310
	19	56°	43,440	12°	32,310
	20	56°	41,610	12°	35,200
	21	56°	39,000	12°	36,800
	22	56°	31,500	12°	38,800
	23	56°	31,500	12°	38,800
	24	56°	27,100	12°	27,200

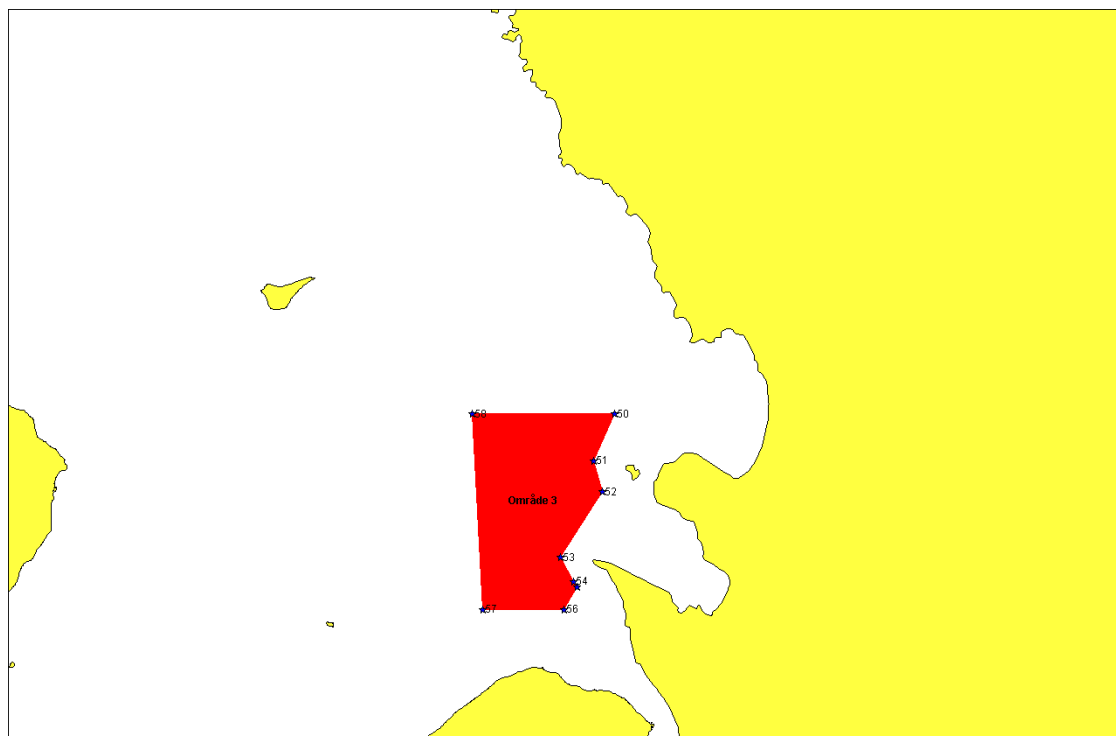
	25	56°	24,200	12°	28,650
	26	56°	18,050	12°	21,600
	27	56°	15,800	12°	23,850
	28	56°	15,280	12°	24,360
	29	56°	12,490	12°	21,510
	30	56°	12,490	12°	7,690
	31	56°	22,800	11°	57,600
	32	57°	7,800	11°	52,860
	33	56°	18,060	12°	27,091
	34	56°	10,608	12°	33,229
	35	56°	5,530	12°	29,700
	36	56°	7,645	12°	16,642

Område 2



Område 2	Punkt	Nordlig længde		Østlig bredde	
		°		°	
	37	56°	53,400	12°	17,890
	38	56°	52,530	12°	19,070
	39	56°	51,030	12°	22,830
	40	56°	50,480	12°	25,970
	41	56°	48,930	12°	26,110
	42	56°	47,490	12°	27,880
	43	56°	46,870	12°	31,310
	44	56°	43,440	12°	32,310
	45	56°	41,610	12°	35,200
	46	56°	39,000	12°	36,800
	47	56°	31,500	12°	38,800
	48	56°	31,500	12°	6,480
	49	56°	53,400	12°	4,200

Område 3



Område 2	Punkt	Nordlig længde		Østlig bredde	
	50	56°	31,500	12°	38,800
	51	56°	27,100	12°	27,200
	52	56°	24,200	12°	28,650
	53	56°	18,050	12°	21,600
	54	56°	15,800	12°	23,850
	55	56°	15,280	12°	24,360
	56	56°	13,200	12°	22,220
	57	56°	13,200	12°	8,400
	58	56°	31,500	12°	6,480

Krav til redskaber, der lovligt kan anvendes til fiskeri i de nærmere afgrænsede områder i Kattegat og nordlige Øresund, jf. § 4

Kravet til selektivitet er opfyldt, ved anvendelse af redskaber udformet som beskrevet nedenfor:

1) Svensk jomfruhummerrist

- a) Den artsselektive rist skal monteres i trawl, hvis fangstpose udelukkende består af kvadratmasker med en maskestørrelse på mindst 70 mm, men under 90 mm. Fangstposen skal være mindst 8 m lang. Det er forbudt at anvende trawl på over 100 kvadratmasker i fangstposens omkreds, bortset fra sammenføjninger og sømliner.
- b) Risten skal være rektangulær. Ristens tremmer skal være parallelle med ristens længdeakse. Afstanden mellem tremmerne må højst være 35 mm. Det skal være tilladt at anvende et eller flere hængsler, så risten lettere kan opbevares oven på nettromlen.
- c) Risten skal monteres diagonalt i trawlet med ristens overkant pegende bagud og opad. Den kan monteres lige foran fangstposen eller længere fremme i forlængelsesstykket. Risten skal være fastgjort til trawlet på alle sider.
- d) I trawlets overpanel skal der i umiddelbar forbindelse med ristens overkant være en ublokeret åbning, hvor fiskene kan slippe ud. Udslipningsåbningen skal bagest være lige så bred som risten og foran ende i en spids, hvor siderne er skåret langs maskestolperne på hver side af risten.
- e) Det er tilladt at fastgøre en tragtformet anordning foran risten for at lede fisken mod trawlets bund og risten. Maskestørrelsen i tragten skal være mindst 70 mm. Tragten skal have en lodret åbning ved risten på mindst 15 cm. Tragtenes åbning ved risten skal være lige så bred som risten. Skematisk tegning af et størrelses- og artsselektivt trawl. Fisken ledes mod trawlets bund og risten via en tragt. Større fisk slipper ud af trawlet via risten, mens mindre fisk og jomfruhummer passerer gennem risten og ind i fangstposen.

2) Modifieret jomfruhummerrist

- a) Den artsselektive rist skal monteres i trawl, hvis fangstpose udelukkende består af kvadratmasker med en maskestørrelse på mindst 70 mm, men under 90 mm. Fangstposen skal være mindst 8 m lang. Det er forbudt at anvende trawl på over 100 kvadratmasker i fangstposens omkreds, bortset fra sammenføjninger og sømliner.
- b) Risten skal være rektangulær. Ristens tremmer skal være parallelle med ristens længdeakse. Afstanden mellem tremmerne må højst være 40 mm. Det skal være tilladt at anvende et eller flere hængsler, så risten lettere kan opbevares oven på nettromlen. På de nederste 15 cm af risten må afstanden mellem tremmerne højst være 90 mm. Formålet med den højere tremmeafstand er at tilbageholde flere jomfruhummere.
- c) Risten skal monteres diagonalt i trawlet med ristens overkant pegende bagud og opad. Den kan monteres lige foran fangstposen eller længere fremme i forlængelsesstykket. Risten skal være fastgjort til trawlet på alle sider.
- d) I trawlets overpanel skal der i umiddelbar forbindelse med ristens overkant være en ublokeret åbning, hvor fiskene kan slippe ud. Udslipningsåbningen skal bagest være lige så bred som risten og foran ende i en spids, hvor siderne er skåret langs maskestolperne på hver side af risten.

3) SELTRA trawl

SELTRA trawlen består af en firkantet netsektion på 6 m i længde og 4 sider, der er lige brede. Siderne er lavet af traditionelle masker med en minimumsmaskevidde på 90 mm. Der må maksimalt være 35 masker i bredden i en side. I topsektion skal placeres et 3 m langt sorteringsvindue, der ender maksimalt 3 m fra enden af fangstpose. Sorteringsvinduet skal have en minimumsmaskevidde på 300 mm og bestå af 3 åbne kvadratiske masker i bredden. Ved maskevidder på minimum 400 mm anvendes 2 åbne masker i bredden. Tegning er vist i figuren herfor.

SELTRA trawl

